

## Domov, který neomrzí

Šat nestárnoucí klasiky černobílé kombinace oblékl nový mezonetový byt v pražském Karlíně, který pro ženu s dvěma dcerami vytvořila designérka Ivanka Kowalski. Interiéru novostavby vdechla lehce industriální ladění a mladistvou energii.

PŘIPRAVILA: LENKA SAULICHOVÁ  
FOTO: ARCHIV

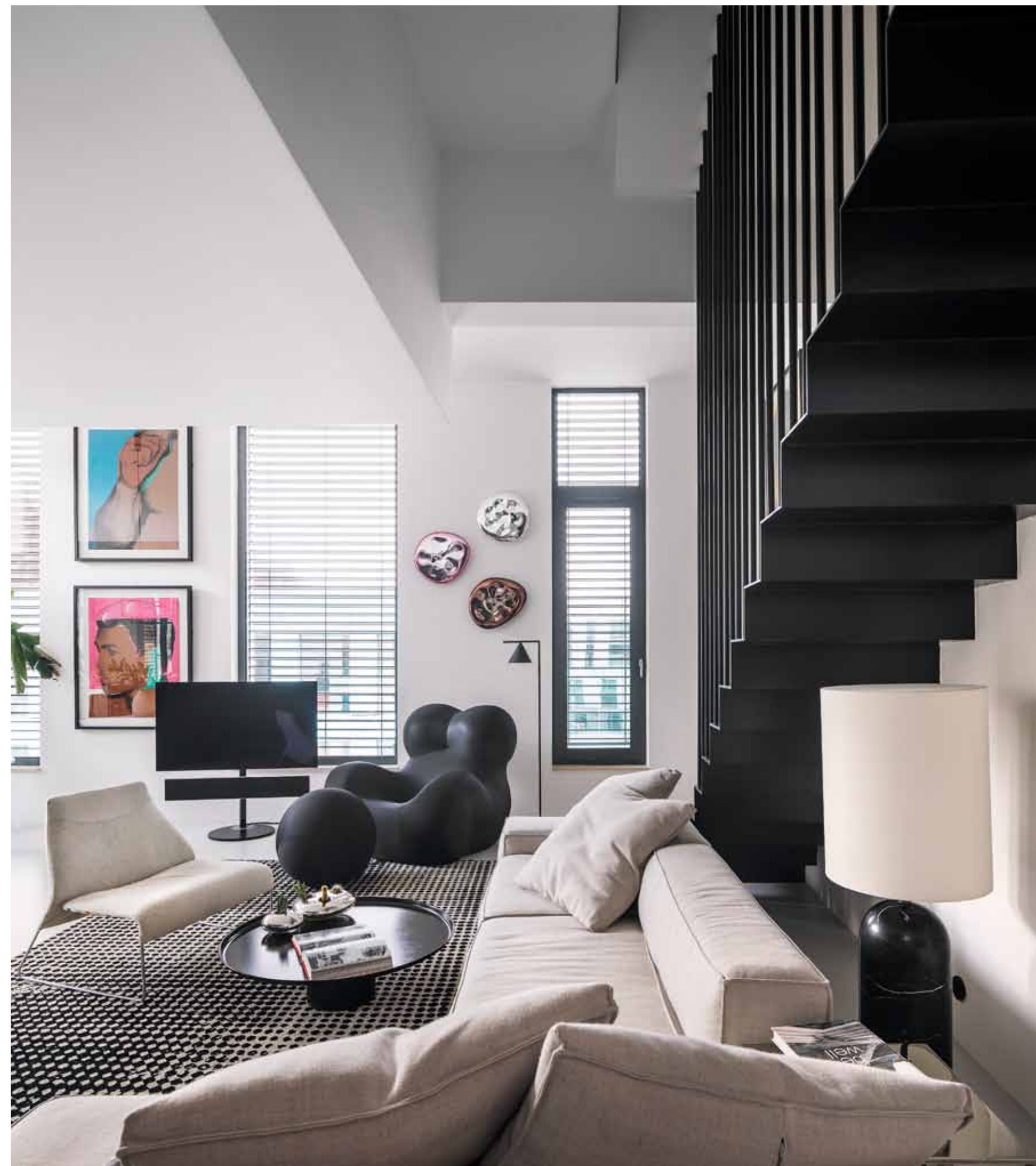
Stylizovaný loftový interiér dotvářejí velkoformátová okna bez záclon, stínění je řešeno exteriérovými žaluziemi. Dominantou obývacího pokoje je atypicky řešené schodiště ze subtilního černého lakovaného plechu, pod nímž se na koberci Baxter rozkládá sněhobílá pohovka (Living Divani) doplněná ikonickým křeslem UP 50 od B&B Italia.

Dvoupodlažní, 180 m<sup>2</sup> velký interiér rezi-denčního projektu se střešní terasou nad bytem reprezentuje dokonale nadčasový, strohý, ale zároveň i velmi útulný a okouzlu-jící domov tří žen. Paní domu tu bydlí s mladší dcerou. Starší žije v zahraničí, ale pravidelně je navštěvuje a má zde také svůj pokoj. „Neustále sleduji nové trendy v bydlení a novinky v za-řízení, proto nebylo jednoduché naplnit přání majitelky. Potřebovala jsem vytvořit něco, co nebude stárnout a nebude nijak poplatné době, téměř něco abstraktního. To mě nakonec vedlo ke strohé černobílé kombinaci, která je nestár-noucí,“ objasňuje svůj záměr Ivanka Kowalski. Majitelka pořizovala téměř vše nové, ze starého bytu si vzala jen umění a pár křesel, k nimž má osobní vztah. Byt si pořídila na úplném začátku, když se začal stavět, takže bylo možné upravit vše potřebné. Dispozice však měnila designérka jen minimálně. Šlo o úpravu koupelen a vytvo-řila velkou technickou místnost, která je pro byt této velikosti nezbytná. Z původního standardu a vybavení zachovala pouze interiérové dveře, vše ostatní se rozhodla řešit nově. „Vzhledem k tomu, že obývací pokoj má z části velmi vysoký strop, rozhodla jsem se vytvořit stylizovaný loftový interiér, který bude strohý, ale elegant-ní. Nechtěla jsem surovost, která bývá větši-nou s lofly spojována,“ vysvětluje designérka. Všechna velkoformátová okna jsou bez záclon a jejich stínění je řešeno exteriérovými žaluziemi.

Jako obvykle i zde zvolila Ivanka Kowalski velmi omezenou paletu materiálu – v dolním

patře litou polyuretanovou podlahu a krytinu z bělených dubových prken v horním patře. Stěny jsou převážně bílé, jen v ložnicích jako akcent použila tapetu s obláčky. V rytmu černobílé kom-binace jsou ztvárněny i koupelny – bílé stěrky a kararský mramor s černými bateriemi. Akcent černé barvy provází celý interiér. Designérka nechala vyrobit na míru všechna kamenná umy-vadla, kovové schodiště, které navrhla ve spolu-práci s architektky ADNS, a pár vestavných skříní. Jinak pracovala s typovými výrobky. „S Ivankou Kowalski spolupracujeme dlouhodobě a v rá-mci realizací vznikají výjimečné interiéry. Má nevšední cit pro výběr barev i materiálů a ve spojení s naším nábytkem dochází k perfektnímu propojení funkční a estetické hodnoty navrho-vaných prostor. To se myslím povedlo i u me-zonetu v Karlíně. Jsem moc rád, že máme její důvěru,“ chválí spolupráci s designérkou Ondřej Rusnák ze společnosti Konsepti, která vybavila interiér sofistikovanými designovými prvky.

Majitelka měla velmi jasnou představu o svém ideálním bydlení. Protože už z toho-to bytu neplánuje žádné stěhování, toužila po pořádné kuchyni, kde se jí bude skvěle vařit. Největším oříškem bylo zařízení společenské-ho prostoru. Tím, že je prostor téměř čtvercový, bylo složitější rozmístit jednotlivé zóny tak, aby bylo vše dobře vyvážené a byly zachovány vyhovující komunikační koridory. Z vyladěného domova má majitelka velkou radost, i po roce se neustále kochá. Interiér je zcela dokončený, doladuje se jen stínění a rostliny na terase. ●







Jídelní stůl (De Padova) dotváří závěsné stropní svítidlo (101 Copenhagen) a doplňují ho jídelní židle stejné značky (Gubi) jako barové židle kuchyňskou linku.





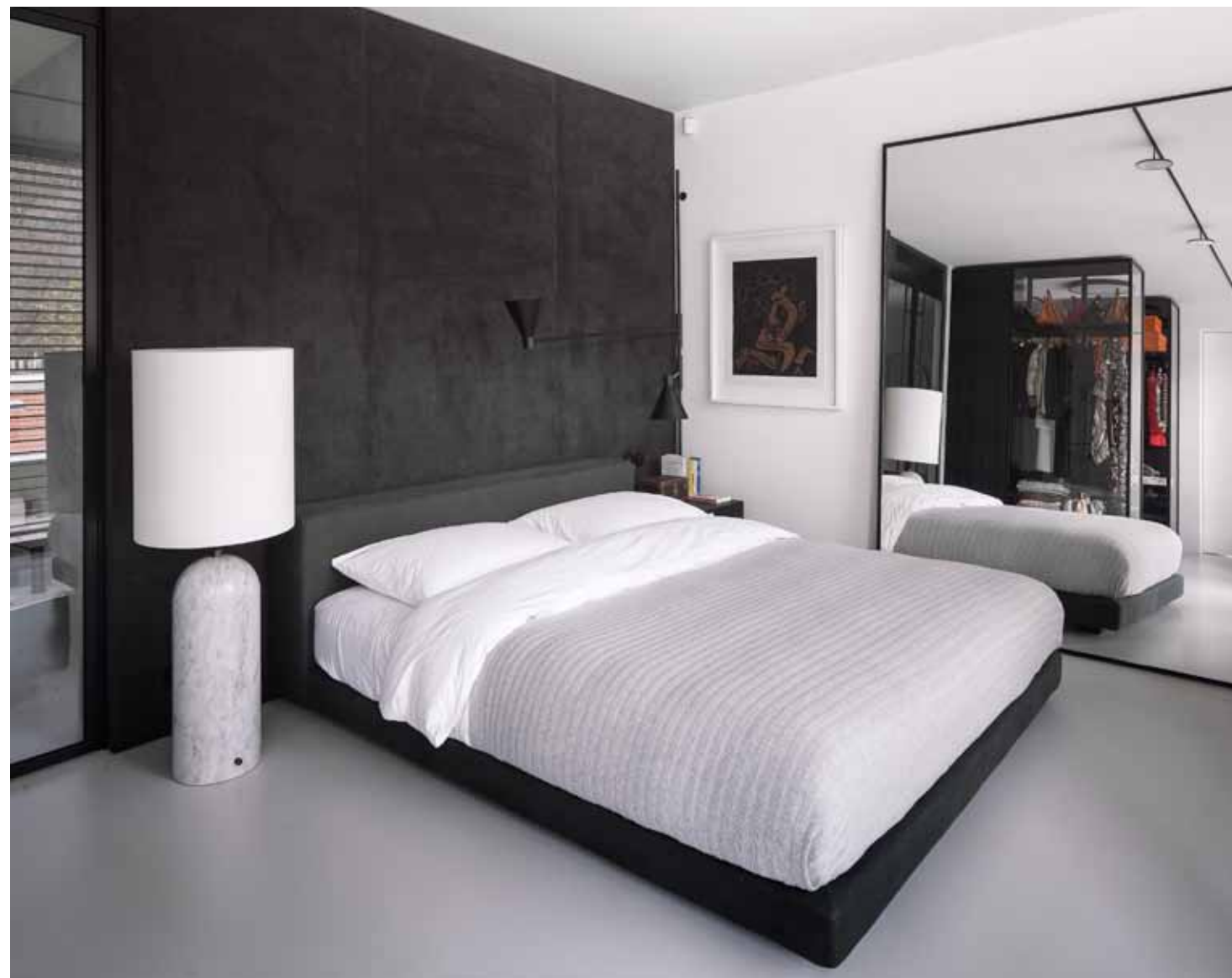
Efektivním prvkem společenské zóny je elegantní minimalistická sestava kuchyňského nábytku Xila italského výrobce Boffi. Industriální charakter jí dodává černý matný lak. Vybavena je keramickou pracovní deskou a spotřebiči značky Gaggenau.







Na stejném podlaží jako obývací pokoj se nachází také hlavní ložnice s lůžkem Ivano Redaelli a atraktivními prosklenými šatnami (Porro). Závěsné křeslo Ivano Redaelli kraluje v patře, v pokoji jedné z dívek.





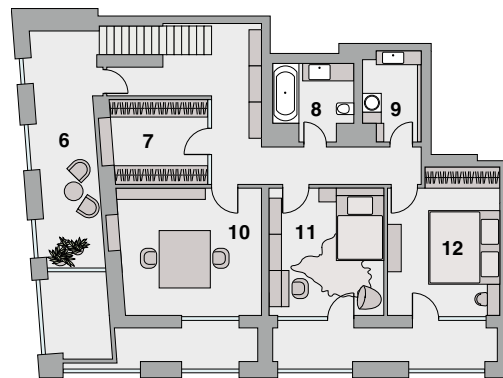
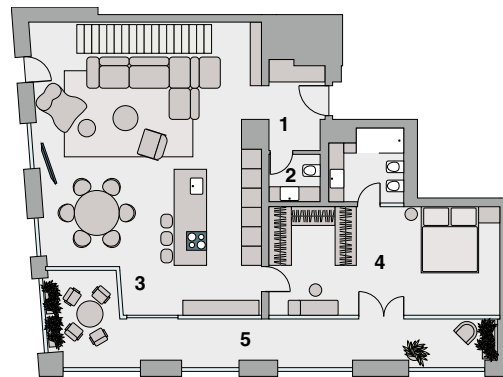


Koupelny v horním patře i v přízemí jsou řešeny stejně – v kombinaci kararského mramoru, bílé stěrky a lité bílé podlahy.



**IVANKA KOWALSKI**  
DESIGNÉRKA

„Ateliér Ivanka Kowalski je malé studio s kapacitou záměrně omezenou tak, abych se všem projektům mohla věnovat osobně. Základem jsou soukromé rezidenční interiéry, luxusní byty a vily a spolupráce s předními developery,“ říká designérka z Ateliéru Ivanka Kowalski a autorka mnoha zdařilých interiérů, která se po studiích matematiky na Karlově univerzitě v Praze a Oxfordské univerzitě v Anglii a následné kariéře v bankovníctví vrátila ke své první lásce – designu. Absolvovala prestižní Inchbald School of Design v Londýně a jako nejlepší studentka získala ocenění Interior Design Association Student Award. Prací na nesčetných interiérech a návrzích nábytku si Ivanka vytvořila svůj čistý moderní styl. Po přestěhování z Londýna působí už řadu let v Praze.



1 vstupní prostory 2 toaleta 3 kuchyňská část s jídelním stolem a obývacím prostorem 4 hlavní ložnice s prosklenou šatnou a koupelnou + WC 5 prosklená terasa 6 prosklená terasa 7 šatna 8 koupelna + WC 9 toaleta 10 terasa 11 pracovna 12 ložnice

**ATELIÉR IVANKA KOWALSKI**

✉ Pařížská 14, Praha 1

☎ 739 510 028

🌐 [www.ivankakowalski.com](http://www.ivankakowalski.com)

✉ [ivanka@ivankakowalski.com](mailto:ivanka@ivankakowalski.com)